

# Montageanleitung

## Stauboxen über Radlauf

### Mercedes G, 5-türig



links/rechts (kunststoffbeschichtet) Art.-Nr. 0490020802/03  
links/rechts (mit Teppich bezogen) Art.-Nr. 0490020806/07

Zum Montieren der Staubox über dem Radlauf werden zuerst die beiden Zurrösen (sofern vorhanden) mittels einem 13 mm Ringschlüssel demontiert (Bild 1). Die Staubox wird genau so in die Aussparung der Seitenverkleidung eingepasst (über dem Radlauf), so dass sich hier eine Linie bildet (bei geöffneter Türe bzw. Türen, mit der Karosserie eine Linie).

In der Rückwand der Staubox befinden sich Bohrungen mit 2 senkrechten und 2 waagrechten Langlöchern, deren Positionen man mit einem Stift auf die Seitenverkleidung überträgt (Bild 2). **Bei PUR/Professional - nur die senkrechten Löcher verwenden, bei G463 und 460/461 - nur die waagrechten Löcher verwenden!!!**

(Falls Sie möchten, können Sie die Seitenverkleidung abmontieren (Bild 3+4) und die jeweiligen Löcher einzeln abmessen und später auf die montierten Seitenverkleidungen übernehmen). Die Staubox wird jetzt wieder entfernt. Zwecks Überprüfung der an der Seitenverkleidung angezeichneten Punkte (oftmals Toleranzen bei Lage der Seitenverkleidung) misst man nachstehende ca. Abstände wie folgt:

**Bei PUR/Professional - nur die 2 vorhandenen senkrechten Löcher verwenden:**

- Abstand vom hinteren Absatz (Heck) der Seitenverkleidung Richtung Rücksitz: ca. 120 mm (Bild 5)
- Abstand vom unteren Absatz der Seitenverkleidung zum angezeichneten Punkt: ca. 180 mm (Bild 6)
- Abstand der beiden angezeichneten Punkte an der Seitenverkleidung: ca. 578 mm (Bild 7)

**Bei G463 und 460/461 - nur die waagrechten Löcher verwenden (Achtung: bei G463 muss bei vorhandenem Gepäckrollo das Rollo entfernt werden und die Aufnahmen für das Rollo rausgebohrt werden, Bild 8):**

- Abstand vom hinteren Absatz (Heck) der Seitenverkleidung Richtung Rücksitz: ca. 180 mm (wie Bild 5)
- Abstand vom unteren Absatz der Seitenverkleidung zum angezeichneten Punkt: ca. 180 mm (wie Bild 6)
- Abstand von den an der Seitenverkleidung angezeichneten Punkten: 503 mm (wie Bild 7)

Mit einem 5 mm Bohrer wird die Seitenverkleidung (Bild 9) vorsichtig vorgebohrt. Mittels einem kleinen Schraubendreher (Bild 10) werden nun die Positionen der in der Karosserie vorhandenen Einschweißmuttern (M6 mm) hinter der Seitenverkleidung ermittelt.

Direkt vor diesen jeweiligen Einschweißmuttern wird dann die Seitenverkleidung auf 13 mm aufgebohrt (Bild 11). Bei neueren G-Modellen der Baureihe 463 kommt es vor, dass hinter der Seitenverkleidung keine Einschweißmuttern vorhanden sind. In diesem Fall sind die beiden Hohlraumdübel (Bild 12) zu verwenden. Nachdem Sie die Bohrposition wie beschrieben auf der Verkleidung angezeichnet haben, bohren Sie in die Verkleidung sowie in das darunter befindliche Blech mit einem 12 mm Bohrer (Achtung: einen kurzen Bohrer verwenden, damit kein Schaden am Außenblech entsteht), dann bohren Sie die Verkleidung auf 20 mm auf, den mitgelieferten Hohlraumdübel in die Bohrung im Blech drücken und mit der M6x45 Schraube anziehen (Achtung, beim Anziehen den Hohlraumdübel am oberen Rand mit einer Zange festhalten, bis er sich von selbst festgekrallt hat). Sobald der Dübel fest sitzt, die Schraube wieder entfernen und dann die Staubox mit der mitgelieferten Sechskant Schraube M6x35 im Gewinde des Dübels anschrauben **Achtung beim Bohren der Seitenwand!!! Einen kurzen Bohrer verwenden, damit kein Schaden am Außenblech entsteht!!!**

# Montageanleitung

## Stauboxen über Radlauf

### Mercedes G, 5-türig

links/rechts (kunststoffbeschichtet) Art.-Nr. 0490020802/03  
links/rechts (mit Teppich bezogen) Art.-Nr. 0490020806/07

Stecken Sie nun die beigelegten Distanzstücke (13x10x7 mm) in die Bohrungen der Seitenverkleidung bzw. die Hohlraumdübel mit den Distanzstücken (20x12x10 mm, Bild 13). Die Hohlraumdübel müssen festgeschraubt werden, bevor die Staubox wieder positioniert wird. Beim Festziehen der Hohlraumdübel sollte eine Zange verwendet werden (Bild 14), um den Dübel festzuhalten, da er sich am Anfang mitdreht. Ziehen Sie den Hohlraumdübel mit den Original-Schrauben fest an und verwenden Sie danach die mitgelieferten M6x30 Sechskantschrauben.

Die Staubox wird jetzt positioniert und mit den Unterlegscheiben und den Sechskantschrauben (M6x30) in die eingeschweißten Muttern durch die Seitenverkleidung leicht angezogen, so dass die Box noch verschoben werden kann.

Verschrauben Sie nun die mitgelieferten M8x16 Linsenkopf-Inbusschrauben (M6x30, falls keine Zurrösen vorhanden sind) leicht mit den Gewinden der Zurrösen bzw. Hohlraumdübel. Danach richten Sie die Staubox aus.

Jetzt werden alle 4 Schrauben (die der Zurrösen/Hohlraumdübel und die in der Seitenwand) fest angezogen.

**Sollten bei Ihrem Fahrzeug keine Zurrösen ab Werk vorhanden sein - *Achtung: Innenradläufe müssen davor abmontiert werden!*** - gehen Sie nun bitte wie folgt vor: Positionieren Sie die Staubox auf dem Radlauf und befestigen Sie diese provisorisch mit den mitgelieferten M6x30 Sechskantschrauben durch die Seitenverkleidung in die M6 Einschweißmutter (bzw. Hohlraumdübel). Zeichnen Sie nun mit einem Stift die Langlöcher an der Unterseite der Box am Radlauf an (falls Staubox mit Teppich bezogen, müssen Sie die Langlöcher mit einem Teppichmesser leicht aufschneiden). Entfernen Sie nun die Box wieder vom Radlauf und bohren Sie nun mit einem 8,5 mm-Bohrer die angezeichneten Löcher in den Radlauf (evtl. mit einem 3 mm Bohrer vorbohren).

Die 2 gebohrten Löcher im Radlauf sollten grundiert und lackiert werden, um Rostbildung zu vermeiden (falls Silikon vorhanden, zusätzlich verwenden).

Positionieren Sie die Box wieder und drehen Sie alle 4 Schrauben leicht an. Nachdem alle 4 Schrauben angesetzt sind, ziehen Sie die Schrauben fest. Benötigter Schraubensatz: Halbrundkopf 2xM8, Karosseriescheibe Ø 8, 2x Stopmutter M8

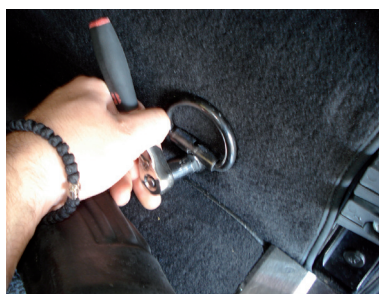


Bild 1



Bild 2



Bild 3

# Montageanleitung Stauboxen über Radlauf Mercedes G, 5-türig

links/rechts (kunststoffbeschichtet) Art.-Nr. 0490020802/03  
links/rechts (mit Teppich bezogen) Art.-Nr. 0490020806/07



Bild 4

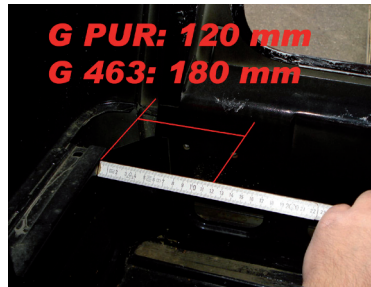


Bild 5

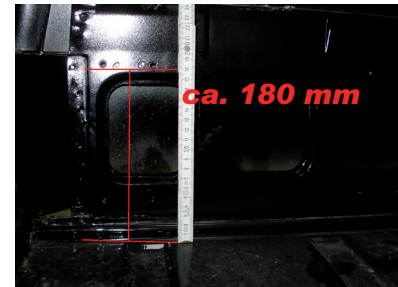


Bild 6



Bild 7



Bild 8



Bild 9

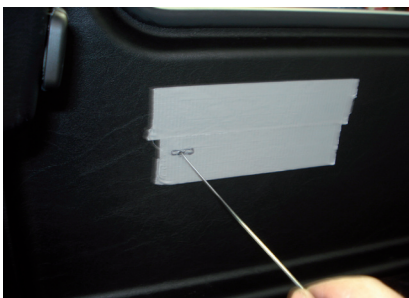


Bild 10



Bild 11



Bild 12

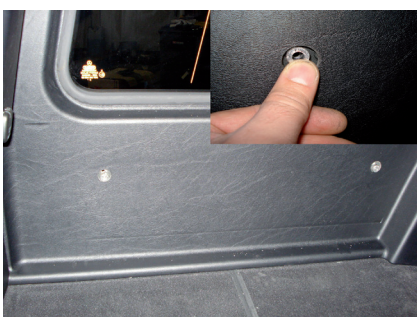


Bild 13



Bild 14



Bild 15

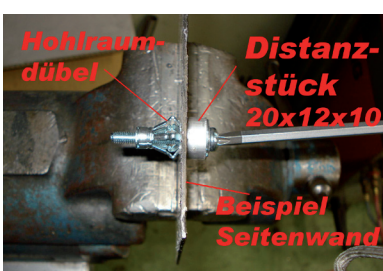


Bild 16